

看護師・保健師国家試験合格トータルサポートプログラム

メディカコンクール

年間延べ受験者数
13.5万人!

メディカ出版の模擬試験
2023年度版 ご案内

web受験
にも対応!



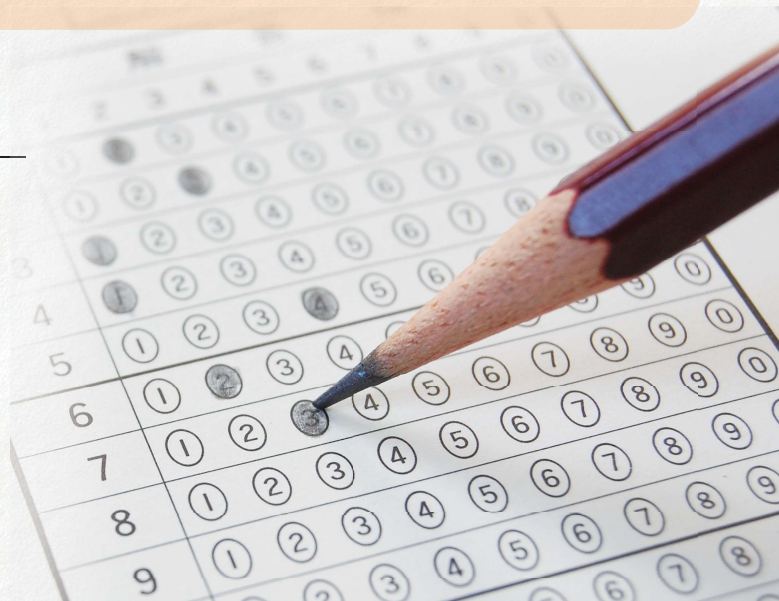
Concept

入学直後から本番直前まで国家試験合格にむけた
フルラインナップでトータルサポート!

メディカコンクールは、学生みなさまの国家試験合格をサポートするべく、すべての模擬試験において、国家試験本番の難易度や問題構成、出題傾向などを参考に制作しています。「看護師国家試験対策テスト」では本番想定 of 難易度・出題構成であることはもちろん、入学直後から活用できる「看護学生スタートアップテスト」でも国家試験問題をアレンジして制作をしています。また、e-Learningでは、国家試験過去問題に取り組むことができる「Nプラス」、模擬試験の復習ができる「BeNs. (ビーナス)」もご用意しております。みなさまのご要望にお応えできる商品・サービスがそろっています!

Contents

- P2..... メディカコンクールの特長
- P4..... 各プログラムのご案内
- P6..... ご活用例
- P8..... web受験
- P10..... 成績表の見方(学生)
- P12..... 成績表の見方(教員)
- P15..... メディカ出版のe-Learning
- P16..... よくあるご質問



メディカコンクールは「国家試験

POINT
1

これだけのプログラムがそろうのは、
メディカコンクールだけ!

入学直後から本番直前まで国家試験合格にむけて
6種のテストをご用意!
また、スマートフォンやパソコンから
過去の国家試験問題を学習できる
e-Learning「Nプラス」も必見!
セット価格ならさらにお得! ※詳しくはP4をご確認ください。



POINT
2

変わりゆく**国家試験の傾向に**
的確に対応!

年々変化する国家試験の構成や傾向を模しており、国家試験本番にむけて十分な鍛錬ができます。
出題頻出項目をしっかりと網羅し、年々の中率がアップしています。

直近3年の中項目・小項目の合致率

- 第109回 中項目**85%** 小項目**55%**
- 第110回 中項目**85%** 小項目**55%**
- 第111回 中項目**88%** 小項目**54%**

第111回看護師国家試験では、
ズバリ**90問**が一致しました!!



看護師・保健師・助産師 国家試験合格率の推移表

職種	実施年		回数	受験者(人)	合格者(人)	合格率(%)
	年	号				
看護師	2020年	令和2年	第109回	65,568	58,513	89.2
	2021年	令和3年	第110回	66,124	59,769	90.4
	2022年	令和4年	第111回	65,025	59,344	91.3
保健師	2020年	令和2年	第106回	8,233	7,537	91.5
	2021年	令和3年	第107回	7,834	7,387	94.3
	2022年	令和4年	第108回	7,948	7,094	89.3
助産師	2020年	令和2年	第103回	2,105	2,093	99.4
	2021年	令和3年	第104回	2,108	2,100	99.6
	2022年	令和4年	第105回	2,089	2,077	99.4

出典：厚生労働省 国家試験合格発表

全員合格」をトータルサポート!

POINT
3

成績返却がどこよりも早く、
すぐに指導計画に落とし込める!

- 個人成績... マークシート当社到着より **翌営業日にweb上に反映**
 - 全国値... 集計日より **5営業日以内に全国値成績表発送**
- ※各模擬試験の全国値集計日は、別紙をご確認ください。

実施後すぐに学生の学力・課題がわかるので指導計画に反映でき、
より効果的な授業の実現などに役立ちます。
学生も、模擬試験後から成績確認までが短期間のため、
集中力を切らさず復習まで行えます。
郵送返却も**集計日より5営業日以内に発送**いたします。



POINT
4

成績分析で**今の実力と今後の課題が**
一目瞭然! 個別指導に活かせる!

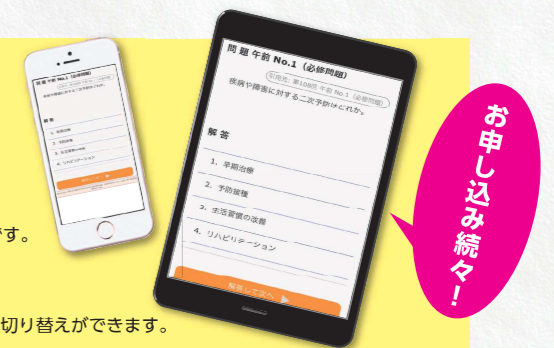
全国高正答率で間違えた問題はオレンジ色で表示するなど、
特に注目すべき箇所がばっと見てわかる構成です。
補習を必要とする領域・科目のサポート、サポートの必要な学生の判断、
今後の指導計画の参考に活用できます。
学生も優先的に復習すべき項目がすぐわかり、
学習方法の再設定に役立ちます。



新型コロナウイルス感染症 次の波の備えに! web受験にも対応!

- 自宅など、どこからでも受けられる! ※インターネット環境が必要です。
- 6種すべての模擬試験がweb受験対応!
- お申し込み後でも受験形態変更可能! ※マークシート方式とwebの切り替えができます。
- 追加料金は一切不要!

※お申し込みから成績返却および請求までの流れは同封の各パンフレットをご確認ください。



2023年度 各プログラムのご案内

※各プログラム詳細は同封のパンフレットをご覧ください。

問題集計
スケジュール

各種プログラム	おススメ対象者	時間	価格(税込)	問題セット 初回発送日	実施推奨 期間	2023年	
						1月	2月
1 看護師 国家試験対策テスト 第1回(240問)	最終学年	各 AM 160分 PM 160分	各2,000円	3/29	4/3 8/31		
			4回セット 6,200円 看護師国家試験対策テスト第1~3回、 必修問題トレーニングテストの計4種 単品購入より1,200円お得& Nプラス[看護師]が無料で付きます!				
			3回セット 5,000円 看護師国家試験対策テスト第1~3回、 必修問題トレーニングテストの4種のうち、 3種を選択できます 単品購入より最大1,000円お得& Nプラス[看護師]が無料で付きます!			7/14	7/19 11/30
2 必修問題 トレーニングテスト (50問×2)	全学年	50分 ×2	1,400円	4/5	4/7 2024/ 3/22		
3 基礎学力到達度 チェックテスト (130問)	最終学年 2年生	130分	1,600円	1/12	1/16 12/25	1/12 初回 発送	
4 科目別実力テスト 【人体の構造と機能・解剖生理学】 【疾病の成り立ちと回復の促進・病態生理学】 (各90分)	全学年	各 90分	各1,300円	3/29	4/3 2024/ 3/22		
			セット 価格 2,400円 単品購入よりお得!				
5 看護学生 スタートアップテスト (90問)	1年生	90分	1,200円	3/29	4/3 2024/ 3/22		
6 保健師 国家試験対策テスト (110問) (Nプラス[保健師]付き)	最終学年	AM 80分 PM 80分	4,200円	8/4	8/8 2024/ 1/25		
7 Nplus Nプラス e-Learning <看護師 約4,200問> <保健師 約1,700問> <助産師 約1,000問>	全学年	個人 学習	【看護師】 4,000円 ※各プログラム同時申し込みの場合 +1,000円でご利用いただけます。 【保健師】 4,000円 【助産師】 5,000円	—	(受講期間) 4/1 2024/ 3/31		

※実施期間終了後も2024年3月31日到着返却分までは成績分析いたします。

さらに学習効率を
上げるなら!



看護学生のための個別学習サポート

多彩な学習メニューで学

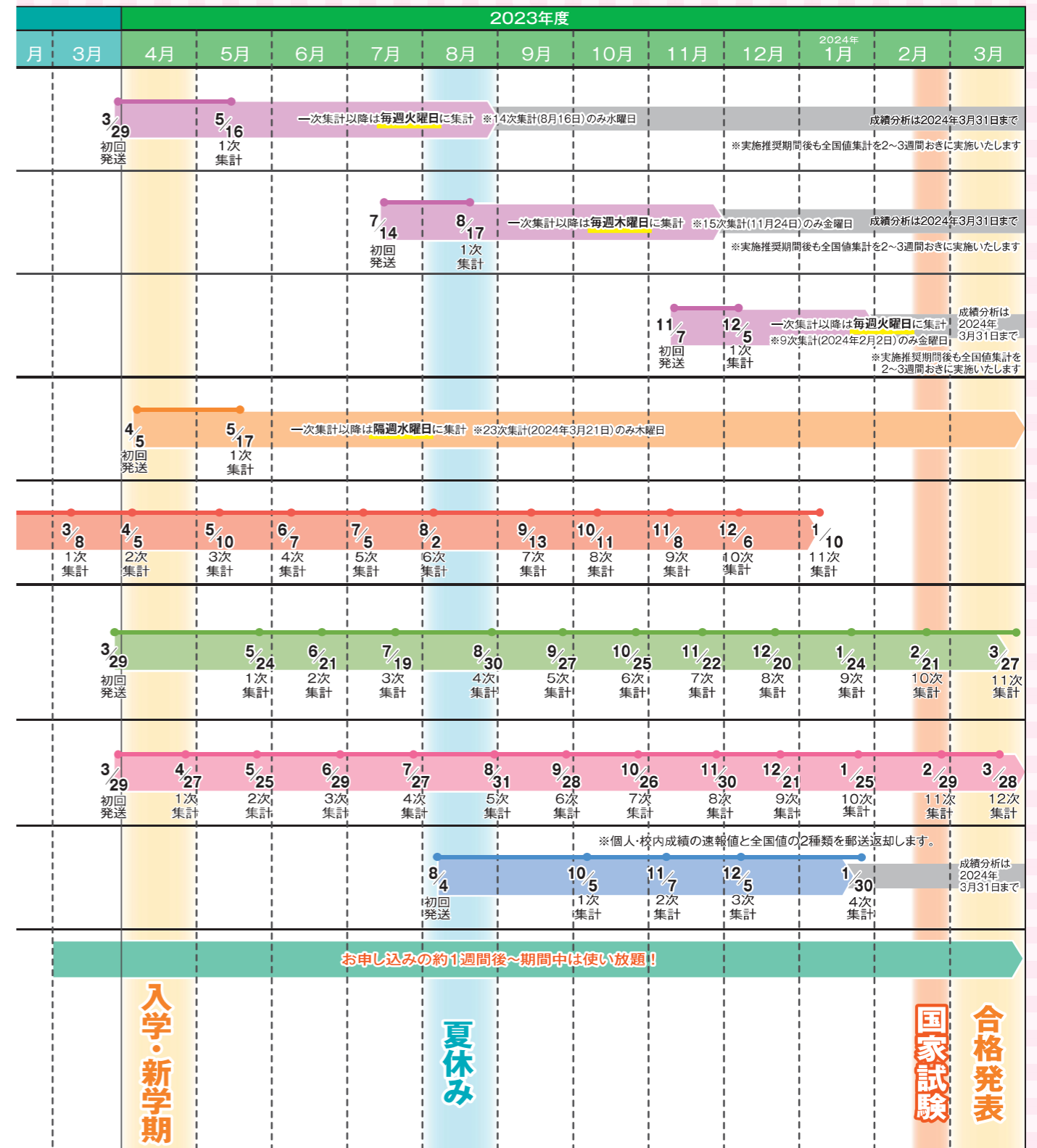
「メディカコンクール」と連携で
国家試験対策も万全!

- 個人成績・・・マークシート当社到着より
- 全国値・・・集計日より
-集計日より

翌営業日にweb上に反映

5営業日以内に全国値成績表発送

※各模擬試験の全国値集計日は、別紙をご確認ください。



年を問わず継続的な自己学習ができる!

※詳しくは専用パンフレットまたはwebサイトをご確認ください。

アダプティブ(学生個人別)に
学習内容を自動で提供!

動画・教科書・問題などから
知りたい情報が一発検索できる!

先生は各学生の学習進捗の
見える化でかんたん管理!

ご活用例

模擬試験+Nプラスのセットで自己学習・



【看護師】
【保健師】
【助産師】
看護師・保健師・助産師国家試験の
過去問題を自在に活用できる！



力試し・復習ができ、継続的に学べます！



教員
● 国家試験過去問題を活用し、目的・用途に応じたテストを作成&一斉配信も可能！
● 多角的な分析・検索を使って学生の課題発見&個別指導に役立つ！

学生
● 過去問題集いらずでいつでもどこでも学習ができ、時間を有効活用できる！
● さまざまな出題モードで学習効率UP！

詳しくは専用のパンフレットをご覧ください。

Case. 1



ご要望

学生の実力を正確に測りたい！
模擬試験の成績をきっかけに学習を深めさせたい！

＼コチラがオススメ！／

- **メディカコンクール4回セット：
看護師国家試験対策テスト全3回
+必修問題トレーニングテスト**
【無料特典「Nプラス」付き】

最終学年
向け

合計金額 6,200円(税込)

狙い

全ての模擬試験は国家試験本番の難易度を想定して作成しており、実力を正確に測ることができます。また、成績表では、看護師国家試験対策テスト全3回の成績推移が確認できるようになっています。

スケジュール例



「さらに効率的な国家試験対策を

Case. 2



ご要望

入学時から学習の動機付けをさせたい！
早期から国家試験対策を取り入れたい！

＼コチラがオススメ！／

- **看護学生スタートアップテスト**
- **科目別実力テスト(解剖生理学・病態生理学)**
- **Nプラス**

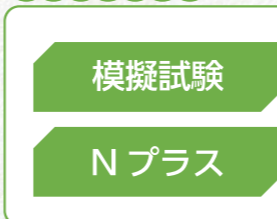
新入学生
向け

合計金額 4,600円(税込)

※Nプラスはテスト同時お申し込みのため特別価格1,000円となります。

- 狙い**
- 看護学生スタートアップテスト
 - 科目別実力テスト(解剖生理学・病態生理学)

スケジュール例



Case. 3



ご要望

実習を経験し始めた学生の知識や
学力の定着具合を確認したい！
国家試験対策の学習への動機付けを行いたい！

＼コチラがオススメ！／

- **必修問題トレーニングテスト**
- **科目別実力テスト(解剖生理学・病態生理学)**
- **基礎学力到達度チェックテスト**
- **Nプラス**

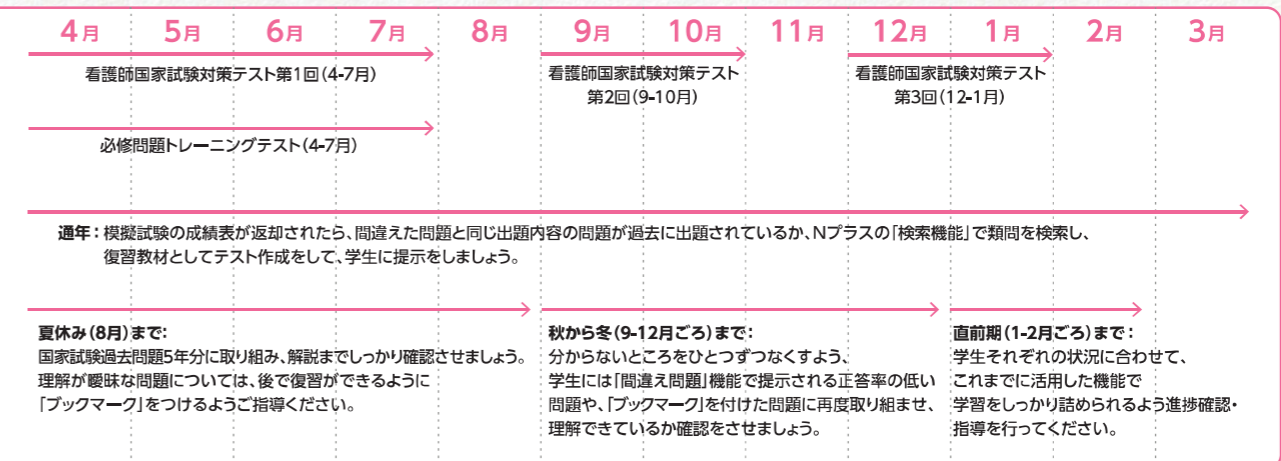
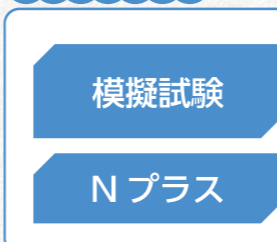
最終学年
進級前の方
向け

合計金額 6,400円(税込)

※Nプラスはテスト同時お申し込みのため特別価格1,000円となります。

- 狙い**
- 科目別実力テスト(解剖生理学・病態生理学)
 - 必修問題トレーニングテスト
 - 基礎学力到達度チェックテスト

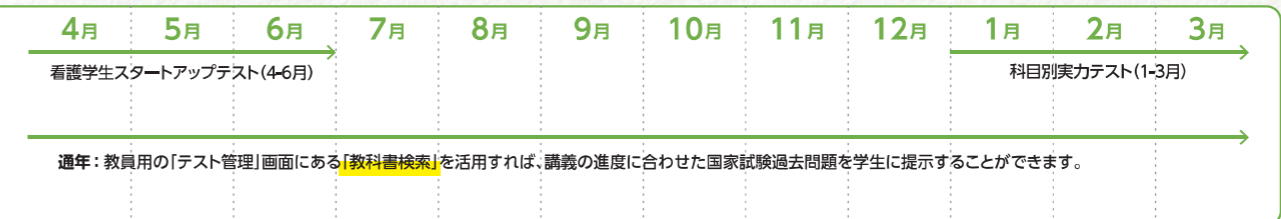
スケジュール例



行いたい」という先生は、個別学習サポートプログラム「BeNs.(ビーナス)」をご検討ください！▶詳細は専用のパンフレットまたはwebサイトをご確認ください。

看護師国家試験過去問題をアレンジした問題で入学時の基礎学力の確認と、看護学への意識付けが行えます。解答解説集には、アレンジ元となる看護師国家試験過去問題の年度・問題番号を記載しています。教員側でNプラスを活用すれば、該当する過去問題を検索することができます。

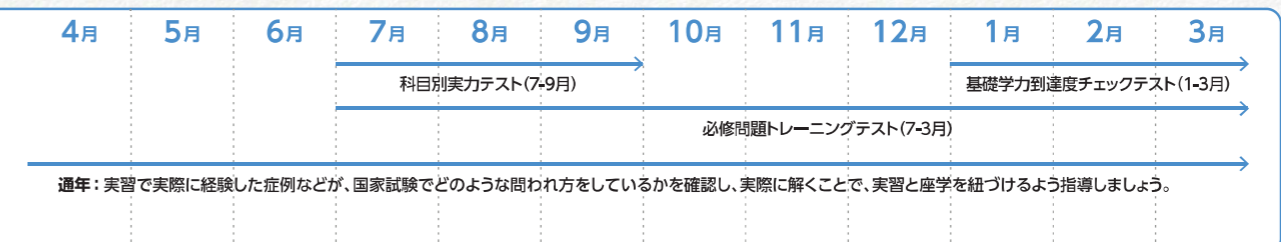
看護学の基礎となる領域は、早くから国家試験本番レベルを意識させましょう。



実習を経験していく中で、学生自身が解剖や病態に関する知識不足を自覚するタイミングがあります。そこに模擬試験を実施することで、より強く学習への動機を持たせましょう。

80%以上の正答が必要であること、また、最終学年進級前でも正答できる問題もあることを学生に意識させるために実施しましょう。

全領域を出題範囲としているので、最終学年進級前に学生の学力を確認し、指導計画に役立てることができます。





2020年5月のサービス開始から
延べ300校2万人の皆様にご利用いただきました!!

昨今のコロナ禍による校内一斉実施の代替方法としてはもちろん、
 学生それぞれの都合や教室の確保などを考慮せずに実施できるためご好評いただいています。


**自宅など、どこからでも
 受けられる!** ※インターネット環境が必要です。

**6種すべての模擬試験が
 web受験対応!**


**お申し込み後でも
 受験形態変更可能!**
 ※マークシート方式とwebの切り替えができます。

追加料金は一切不要!


web受験の手順

- 

お申し込み ※お申し込み方法の詳細については、各パンフレットをご確認ください。

 - ご希望の実施期間があればお申し付けください。
 - web受験の場合でも、問題用紙・解答解説集などはご希望日に合わせて学校様にお送りします。なお、お手元に問題用紙などがなくても受験することができます。
- 

web受験情報のご連絡

 - お申し込みいただいた教職員様宛に ①web受験会場URL ②ログインIDパスワード一覧表 ③受験期間 ④web受験手順書などを記載・添付したメールをお送りします。
 - 学内システムやメールなどをご利用いただき、受験生にご周知ください。
- 

受験・成績処理

 - 全受験者の受験完了を確認したのちに成績処理を行います。
 - 成績処理から2営業日以内に個人成績・校内成績をweb上に反映いたします。
 - 未受験者がいる場合は、受験期間延長の有無の確認などを行わせていただきます。

以下の対応をご希望の場合はご連絡ください。

- web上での解答解説集の閲覧
- 成績表、解答解説集などの学生個別送付

メディカコンクール成績処理の ここが喜ばれています!!

① webへの成績反映が業界最速!!

成績返却

どこよりも早く返却! 実施後すぐに指導計画に落とし込める!

- 個人成績... マークシート当社到着より **翌営業日にweb上に反映**
- 全国値... 集計日より **5営業日以内に全国値成績表発送**

※各模擬試験の全国値集計日は、別紙をご確認ください。
 ※『保健師国家試験対策テスト』は、個人成績(紙)の郵送返却を行います。

学生 自身の正誤情報などがすぐに確認できるので、復習がスムーズに行える

教員 学生個人/校内全体の状況をすぐに確認することができるので、指導計画が立てやすい

webからデータダウンロードも可能なので、すぐに試験結果を反映した学生指導を計画・実行可能! ご好評をいただいています。

ご注意ください

個人成績はweb上にてご確認ください。紙媒体での成績表発送は全国値成績のみとなります。

② 紙もwebもフルカラーで成績を確認しやすい!



優先的に学習が必要な内容や
 学生が分かりやすくなっています。



詳しくは
 次ページ以降を
 ご覧ください!

今の実力と課題がわかる!

見本

2019年受験者対象 第2回 看護師国家試験対策テスト

総合成績表

評価/配点	必経		一般		状況		偏差		総合計
	○	A	B	A	B	A	B		
得点/配点	42/50	83/130	100/120	183/250	225/300				
正答率(%)	84.0	63.8	83.3	73.2	75.0				
偏差値	37.0	80.0	85.5	165.5	203.5				
全国平均	74.0	61.6	72.1	66.8	67.8				
偏差値	58.1	52.3	59.1	50.4	56.8				
順位	32	80	14	42	39				
平均点	36.2	75.4	87.3	164.1	200.3				
偏差値	72.3	58.7	73.1	65.6	66.8				
偏差値	65.4	59.3	63.2	65.3	66.8				
順位	/25	/25	/25	/25	/25				

領域別成績

領域	得点/配点		正答率(%)		偏差値	順位
	得点	配点	正答率	偏差値		
必経	33/50	42/50	66.0	84.0	58.1	32
一般	51/100	83/130	51.0	63.8	80.0	80
状況	87/120	100/120	87.5	83.3	85.5	14
偏差	183/250	183/250	73.2	73.2	66.8	42
総合計	253/300	225/300	83.3	75.0	66.8	39

設問別成績 / 正答率・選択率一覧表

例：看護師国家試験対策テストの場合

1 総合成績表

学生の成績が確認できます。得点と全国での順位は必ず確認するよう指導しましょう。

2 領域別成績

領域ごとの得点/配点・正答率・全国偏差値、そして全受験者の平均点が確認できます。正答率と偏差値において、**全国値と比較して、弱点とされる領域にはオレンジの色付けがされます。**

*看護師国家試験対策テストを複数回受験すると、推移が確認できます。

3 領域別成績リーダーチャート

②の正答率をリーダーチャートで示しています。全国平均と比較した示し方なので、弱点を俯瞰で確認することができます。

*看護師国家試験対策テストを複数回受験すると、推移が確認できます。

webでも同様の内容を確認できます。ぜひ、アクセスしてください!

*全国集計が行われるたびに、受験者数や学生の偏差値・全国順位が更新されます。



https://exam.medica.co.jp/concours/login



https://exam.medica.co.jp/hokenshi/login

4 設問別成績 / 正答率・選択率一覧表

設問ごとに解答と正答、全国正答率、領域・出題内容を確認することができます。

- a: 間違えた問題は、解答の欄に色付けがされます。
- b: 全国正答率が70%以上の問題で間違えた場合は、行全体がオレンジ色で塗られます。優先的に復習すべき項目となります。なお、全国正答率90%以上で間違えた場合には濃いオレンジ色で色付けがされます。
- c: 出題内容を記載しています。教科書や参考書、e-Learningでの復習を行う際に活用できます。

*1 看護師国家試験対策テストを複数回受験すると、得点・正答率・偏差値の推移が確認できます。

*2 看護師国家試験対策テストを複数回受験すると、前回分から偏差値の上昇・下降が大きかった領域を、差の大きい順に3つまで表示します。前回の結果を踏まえた対策の効果が出ているか、確認することができます。

模擬試験の成績が返ってきたら、復習をしましょう!

はじめに...

模擬試験とは、現在の実力・立ち位置を確認するための試験です。

看護師国家試験は、一般 + 状況設定の合格基準点(ボーダー)は毎回変動しますが、合格率は例年90%以上で推移しています。

合格するためには、他の受験者が正解している問題を自分も確実に正解できるようにすることが大切です。模擬試験の結果は、現在の学力と今から学習すべき内容はなにかを示してくれています。点数を確認するだけでなく、ぜひ復習に活用するよう指導してください。

1 成績表を確認する

No.	領域・出題内容	解	正	誤	正答率	偏差値	順位	午前		午後	
								解	正	誤	正答率
01	必経 消化器	4	3	1	75.0	60.0	61	消化器	4	3	1
02	必経 呼吸器	4	3	1	75.0	60.0	61	呼吸器	4	3	1
03	必経 循環器	4	3	1	75.0	60.0	61	循環器	4	3	1
04	必経 泌尿器	4	3	1	75.0	60.0	61	泌尿器	4	3	1
05	必経 皮膚科	4	3	1	75.0	60.0	61	皮膚科	4	3	1
06	必経 小児科	4	3	1	75.0	60.0	61	小児科	4	3	1
07	必経 産婦人科	4	3	1	75.0	60.0	61	産婦人科	4	3	1
08	必経 精神科	4	3	1	75.0	60.0	61	精神科	4	3	1
09	必経 外科	4	3	1	75.0	60.0	61	外科	4	3	1
10	必経 内科	4	3	1	75.0	60.0	61	内科	4	3	1
11	一般 消化器	4	3	1	75.0	60.0	61	消化器	4	3	1
12	一般 呼吸器	4	3	1	75.0	60.0	61	呼吸器	4	3	1
13	一般 循環器	4	3	1	75.0	60.0	61	循環器	4	3	1
14	一般 泌尿器	4	3	1	75.0	60.0	61	泌尿器	4	3	1
15	一般 皮膚科	4	3	1	75.0	60.0	61	皮膚科	4	3	1
16	一般 小児科	4	3	1	75.0	60.0	61	小児科	4	3	1
17	一般 産婦人科	4	3	1	75.0	60.0	61	産婦人科	4	3	1
18	一般 精神科	4	3	1	75.0	60.0	61	精神科	4	3	1
19	一般 外科	4	3	1	75.0	60.0	61	外科	4	3	1
20	一般 内科	4	3	1	75.0	60.0	61	内科	4	3	1
21	状況 消化器	4	3	1	75.0	60.0	61	消化器	4	3	1
22	状況 呼吸器	4	3	1	75.0	60.0	61	呼吸器	4	3	1
23	状況 循環器	4	3	1	75.0	60.0	61	循環器	4	3	1
24	状況 泌尿器	4	3	1	75.0	60.0	61	泌尿器	4	3	1
25	状況 皮膚科	4	3	1	75.0	60.0	61	皮膚科	4	3	1
26	状況 小児科	4	3	1	75.0	60.0	61	小児科	4	3	1
27	状況 産婦人科	4	3	1	75.0	60.0	61	産婦人科	4	3	1
28	状況 精神科	4	3	1	75.0	60.0	61	精神科	4	3	1
29	状況 外科	4	3	1	75.0	60.0	61	外科	4	3	1
30	状況 内科	4	3	1	75.0	60.0	61	内科	4	3	1
31	偏差 消化器	4	3	1	75.0	60.0	61	消化器	4	3	1
32	偏差 呼吸器	4	3	1	75.0	60.0	61	呼吸器	4	3	1
33	偏差 循環器	4	3	1	75.0	60.0	61	循環器	4	3	1
34	偏差 泌尿器	4	3	1	75.0	60.0	61	泌尿器	4	3	1
35	偏差 皮膚科	4	3	1	75.0	60.0	61	皮膚科	4	3	1
36	偏差 小児科	4	3	1	75.0	60.0	61	小児科	4	3	1
37	偏差 産婦人科	4	3	1	75.0	60.0	61	産婦人科	4	3	1
38	偏差 精神科	4	3	1	75.0	60.0	61	精神科	4	3	1
39	偏差 外科	4	3	1	75.0	60.0	61	外科	4	3	1
40	偏差 内科	4	3	1	75.0	60.0	61	内科	4	3	1

まず、成績表を確認して、どれだけの問題を間違えたか確認し、復習する問題として、解答解説集に印をつけましょう。間違えた問題は解答欄に色付けしています。

次に「問題別正答率」の表でオレンジ色で色付けされた問題は、全国の受験者の多数が正解しているのに、間違えた問題です。

復習する優先順位の高い問題であることを認識しましょう。

2 解答解説集を確認する

「一言解説」では、その問題の正解を導くうえで重要なポイントを端的に示しています。「一言解説」でポイントを理解したあとは、問題全体の解説と選択肢ごとの解説を確認し、学習を深めましょう。

Point! 復習はさまざまな切り口から行うようにしましょう!

たとえば、「胃癌」についての問題と一言に言っても、胃癌の「病態生理」についてか、「看護」についてか、「胃の解剖」についてか、問題の切り口によって、必要となる知識が異なります。国家試験の本番でも、どのような切り口で出題されるかわかりません。なので、模試の復習をする際には、仮に模擬試験の問題が「胃癌」の「看護」についての問題だったとしても、胃の解剖について、胃癌の病態生理についても学習するようにしましょう。模擬試験の復習をきっかけに、どのような切り口で出題されても対応できる知識を身に付けるようにしましょう。

3 教科書・参考書を確認する

解答解説集の巻頭には、各問題の出題内容と出題基準を記載しています。これらの情報から教科書や参考書、ご自身のノートの該当箇所を確認し、さらに学習を深めましょう。



成績表の見方 教員用

確認できる項目

校内総合・領域別

配点・得点・得点率・偏差値（学内値・全国値）

校内問題別解答状況一覧

正答・正答率・選択率

県・学年内学校成績

順位・平均点・正答率・偏差値

校内受験者別成績一覧

判定・得点・正答率・偏差値・順位・マークシート不備

メディカコンクール成績表のメリット

1

web成績では、
マークシート処理後翌営業日に
校内成績を反映するので、
すぐにふりかえり学習を
行うことができます。

2

全国値を一定数下回る成績に
色付けすることで、
注目すべき箇所が明確です。

3

webページより
各項目のcsvデータが
ダウンロードできるので、
学内での成績データ活用が
簡単に行えます。

総合成績

全国、学年内、都道府県内、課程内の4つの各カテゴリーの平均点と平均正答率、また貴校の順位と偏差値を確認することができます。

分類

分類	受験者数	受験校数
県(大阪府)	1,270名	17校
学年(最上級生)	10,463名	189校
課程(3年課程)	4,969名	121校

総合成績

総合成績						
分類	必修問題	一般問題	状況設定問題	一般状況計	総合計	
校内平均点	39.5	72.7	76.8	149.5	189.0	
校内平均正答率(%)	79.0	55.9	64.0	59.8	63.0	
全国偏差値	47.4	42.0	44.5	42.6	43.1	
全国順位(校)	179/237	225/237	214/237	219/237	214/237	
学年内偏差値	47.0	41.6	44.0	42.1	42.6	
学年内順位(校)	142/189	184/189	177/189	180/189	175/189	
県内偏差値	48.0	41.7	43.3	41.7	42.6	
県内順位(校)	12/17	17/17	16/17	17/17	16/17	
課程内偏差値	47.1	42.6	45.0	43.1	43.6	
課程内順位(校)	92/121	115/121	109/121	112/121	108/121	
※順位・偏差値は各母集団の中での貴校の成績となります。 ※貴校の各分類は表紙に記載しています。						
全国	平均点	40.8	82.2	82.5	164.7	205.5
	平均正答率(%)	81.6	63.3	68.8	65.9	68.5
学年内	平均点	40.9	82.5	82.8	165.2	206.2
	平均正答率(%)	81.8	63.4	69.0	66.1	68.7
県内	平均点	40.5	82.1	83.5	165.6	206.1
	平均正答率(%)	81.0	63.1	69.6	66.2	68.7
課程内	平均点	40.9	81.1	81.6	162.7	203.6
	平均正答率(%)	81.8	62.4	68.0	65.1	67.9

校内・全国だけではなく成績表表紙に記している貴校の分類毎に集計しています。
上記だと、「県」は大阪府、「学年」は最上級生、「課程」は3年課程にて集計しています。

※画像は2022年12月現在のものです。予告なく変更する場合がございます。

領域別成績

得点率、偏差値が全国よりも低い領域については、担当教員との情報共有による指導強化やNプラスを活用して問題に取り組ませるなど対策を行ってください。

領域別校内成績

同学年内、全国内での順位・偏差値・平均点・正答率を確認することができます。

	順位(校)		偏差値		平均点			正答率		
	全国	学年内	全国	学年内	校内	学年内	全国	校内	学年内	全国
必修問題	412/420	83/85	35.9	36.1	36.8	42.5	42.5	73.5	85.0	84.9
人体の構造と機能	413/420	83/85	37.7	37.8	3.4	5.7	5.6	33.8	56.6	56.4
疾病の成り立ちと回復の促進	393/420	79/85	42.4	41.7	5.6	7.2	7.1	46.9	60.3	59.5
在宅看護論(一般)	336/420	67/85	45.7	45.2	8.0	8.8	8.7	66.7	73.5	72.9
在宅看護論(状況)	346/420	67/85	46.5	46.4	16.0	16.6	16.6	88.9	92.2	92.1
看護の統合と実践(一般)	357/420	68/85	46.1	45.6	2.3	2.5	2.5	75.0	84.4	83.6
看護の統合と実践(状況)	286/420	57/85	48.6	48.4	11.0	11.2	11.2	91.7	93.2	93.0

全国偏差値40.0以下の校内成績

全国平均正答率との差が5.0ポイント以上低い校内成績

全国平均正答率との差が10.0ポイント以上低い校内成績

全国偏差値が40.0以下の校内成績には色が付き
ますので、学校の弱い領域が一目でわかります。
正答率は全国正答率との差、5.0と10.0の2段階で
色が付きますので、より詳細な分析が可能です。

個人領域別偏差値

各学生の領域ごとの全国偏差値を確認することができます。

受験番号	必	人	疾	健	基	成	老	小	母	精	在	統	マーク不備								
016099	57.9	45.1	62.0	39.0	57.5	47.4	53.6	58.6	53.4	61.2	68.0	57.6	52.2	52.4	62.3	63.9	64.2	38.9	50.2	0	0
016103	57.9	39.9	57.3	49.6	66.6	52.0	59.4	53.1	43.6	54.0	49.1	44.6	44.9	45.3	45.5	52.0	64.2	38.9	50.2	0	0
016104	55.9	45.1	33.5	54.9	57.6	52.0	47.8	47.1	43.6	61.7	58.6	57.6	44.9	52.4	53.9	58.0	64.2	38.9	50.2	0	0
016105	47.9	39.9	57.3	60.3	62.1	56.6	59.4	47.6	43.6	46.8	49.1	44.6	66.9	45.3	53.9	52.0	71.7	38.9	50.2	0	0
016107	71.9	45.1	57.3	60.3	62.1	56.6	59.4	64.1	63.1	54.0	58.6	64.1	52.2	52.4	53.9	63.9	42.2	52.3	61.4	0	0
016108	41.6	47.7	49.6	48.2	48.2	53.6	42.1	53.4	54.0	49.1	51.1	39.6	53.9	52.0	42.2	52.3	61.4	50.2	0	0	
016173	61.9	45.1	57.3	65.6	71.2	61.2	47.8	47.6	63.1	54.0	58.6	57.6	44.9	52.4	53.9	58.0	71.7	52.3	61.4	0	0
016174	45.9	50.4	52.5	39.0	43.8	47.4	59.4	64.1	43.6	61.2	58.6	44.6	44.9	52.4	53.9	52.0	49.4	38.9	50.2	0	0
016175	59.9	45.1	57.3	49.6	62.1	61.2	53.6	53.1	53.4	46.8	49.1	57.6	52.2	66.5	53.9	63.9	56.8	52.3	61.4	0	0
016177	57.9	45.1	57.3	54.9	48.4	56.6	59.4	64.1	72.9	61.2	49.1	51.1	37.5	45.3	62.3	63.9	56.8	52.3	50.2	0	0

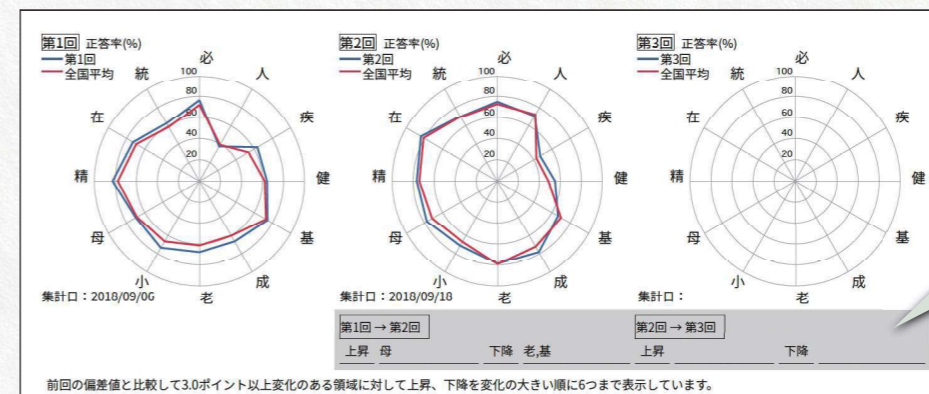
領域偏差値が40.0以下は
赤字で示しています。

総合成績に加えて領域別成績もcsvデータでwebからダウンロード可能です。

領域別正答率 (チャート)

領域別の正答率をレーダーチャートで、全国平均と比較することができます。
看護師国家試験対策テストを受験の場合は、全3回の推移を比較することができます。

領域別正答率



領域別の正答率を一目で確
認できます。前回のテストと
比較し、領域別偏差値の上
昇・下降を表示します。

前回の偏差値と比較して3.0ポイント以上変化のある領域に対して上昇、下降を变化の大きい順に6つまで表示しています。

個人成績 受験者一覧

各学生の校内、県内、全国の順位に加えて、問題種別ごとの得点・正答率・全国偏差値を確認することができます。

学校別個人成績 受験者一覧

2018年受験者対象
第3回 看護師国家試験対策テスト

●学校名 ●●●●●●●●●●
●学科・クラス名 看護学部看護学科4年生

受験番号	受験者名	必修判定	総合判定	必修問題			一般問題			状況設定問題			総合計		校内順位	県内順位	全国順位	
				得点	正答率	偏差値	得点	正答率	偏差値	得点	正答率	偏差値	得点	正答率				偏差値
125552	カギ	○	A	42	84.0	48.9	95	73.1	55.4	114	95.0	69.0	251	83.7	59.9	18	83	2771
125553	カギ	○	A	42	84.0	48.9	95	73.1	55.4	114	95.0	69.0	251	83.7	59.9	18	83	2771
125573	カギ	○	A	42	84.0	48.9	99	76.2	58.9	100	83.3	51.0	241					
125574	カギ	○	A	42	84.0	48.9	96	72.8	56.3	100	83.2	51.0	228					
125575	カギ	×	C	37	74.0	3.6	84	64.6	45.9	102	85.0	53.6	223					
125576	カギ	×	C	39	78.0	4.5	90	69.2	51.1	104	86.7	56.2	233					
125577	カギ	○	A	43	86.0	11.4	94	72.3	54.5	96	80.0	45.9	233					
125578	カギ	○	B	41	82.0	46.4	88	67.7	49.4	94	78.3	43.3	223					
125579	カギ	○	A	47	94.0	61.2	104	80.0	63.2	100	83.3	51.0	251					
125580	カギ	×	C	32	64.0	24.2	81	62.3	43.3	96	80.0	45.9	209					
125581	カギ	○	B	40	80.0	44.0	84	64.6	45.9	94	78.3	43.3	218					
125582	カギ	○	A	45	90.0	56.3	104	80.0	63.2	112	93.3	66.4	261					
125585	カギ	○	A	42	84.0	48.9	96	73.8	56.3	96	80.0	45.9	234					

より詳細に分析される場合には、CSVを出力し、加工も可能です。

web画面

ダウンロード
CSV 校内成績
CSV 全国成績
総合成績 県内成績 全国成績

受験番号	氏名	必修問題	一般問題	状況設定問題	総合計		受験者数							
					平均点	偏差値								
校内平均		34.6	66.1	50.0	62.8	63.7	50.0	86.9	73.7	50.0	204.3	68.6	50.0	815名
全国平均		36.6	72.8	50.0	65.7	65.9	50.0	89.1	75.3	50.0	211.2	70.9	50.0	14999名

全国平均正答率との差が5.0ポイント以上低い成績
全国平均正答率との差が10.0ポイント以上低い成績

全国平均正答率との差が5.0と10.0以上低いものには2段階で色が付きます。web画面では、項目毎に昇順や降順に並べ替えることも可能です。

問題別 正答率

各問題の正答と校内正答率、全国正答率が比較できます。
正答率の低い問題の設定内容をNプラスで検索して、類問を学生に取り組みせましょう!

※Nプラスの詳細は専用のパンフレットをご確認ください。

問題別正答率

問題	領域・設問内容	正答	正答率			校内選択率					全国選択率				
			校内	学年	全国	1	2	3	4	5	1	2	3	4	5
61	精・身体症状	2	75.0	79.7	80.4	25.0	75.0	0.0	0.0		11.4	80.4	6.8	1.4	
62	精・認知行動療法	1	12.5	73.6	72.1	12.5	25.0	0.0	62.5		72.1	4.8	0.9	22.1	
63	在・介護者の健康	4	75.0	83.5	83.6	0.0	12.5	12.5	75.0		4.3	2.8	9.3	83.6	
64	在・地域連携バス	1	37.5	61.6	62.5	37.5	12.5	0.0	50.0		62.5	8.3	5.2	23.9	
65	統・外国人労働者	1	37.5	61.6	62.5	37.5	12.5	0.0	50.0		62.5	8.3	5.2	23.9	
118	在・高齢者アセスメント	2	62.5	87.7	87.7	0.0	37.5	0.0	100.0		11.0	87.7	1.5	1.5	
119	在・褥瘡の処置	5	87.5	90.0	89.3	12.5	0.0	0.0	87.5		4.6	2.3	2.5	1.2	89.3
120	在・栄養	3	75.0	94.7	95.1	0.0	12.5	75.0	12.5		0.1	1.1	95.1	3.6	

全国平均正答率が70.0以上であり、全国平均正答率との差が5.0ポイント以上低い校内成績
全国平均正答率が70.0以上であり、全国平均正答率との差が10.0ポイント以上低い校内成績

全国平均正答率が70%以上の問題で校内正答率との差が5.0と10.0の問題には色が2段階で付きます。学生へのフォローの優先順位が高い問題となりますので校内選択率と全国選択率を比較し、指導してください。

web画面

web画面およびCSVデータでは、正誤で学生を並べ替えることが可能です。

ダウンロード
CSV 校内成績
CSV 全国成績
総合成績 県内成績 全国成績

1	2	3	4	5	6	7	8	9	10	11	12	13	14	15	16	17	18
校内平均正答率	42.0	91.4	91.4	12.3	84.0	67.9	69.1	93.8	80.2	86.4	84.0	82.0	97.5	28.3	72.8	34.3	97.1
全国平均正答率	59.4	91.4	96.4	19.2	81.1	67.3	77.0	49.6	92.9	73.4	69.5	87.5	51.8	97.4	42.1	82.4	95.1

正誤

Show 10 entries

受験番号	氏名	1	2	3	4	5	6	7	8	9	10	11	12	13	14	15	16
015007	カギ	○	○	○	○	○	○	○	○	○	○	○	○	○	○	○	○
015009	カギ	○	○	○	○	○	○	○	○	○	○	○	○	○	○	○	○
015023	カギ	○	○	○	○	○	○	○	○	○	○	○	○	○	○	○	○
015037	カギ	○	○	○	○	○	○	○	○	○	○	○	○	○	○	○	○

学力の向上と国家試験合格をサポートする

MC メディカ出版のe-Learning

※各e-Learningの詳細・価格などは別途パンフレットをご覧ください、弊社までお問い合わせください。

看護学生のための個別学習サポート

こんな先生におすすめです!



- ✓ 学生が自分で学習を深めていけるe-Learningがほしい先生
- ✓ 学生が模擬試験のふりかえり学習を効果的・効率的に進められるe-Learningがほしい先生

学習機能のご紹介

日々の学習

出題基準に基づいたコンテンツが次々と提案され、効果的に学習できます。教科書や動画、問題など自分の好みの学習スタイルで学べます。

模試ふりかえり学習

「メディカコンクール」の結果を連携することで正誤結果がBeNs.へ自動反映され、模擬試験の復習ができます。

国試対策だけじゃない! このほかにも多くの学習機能をご用意!

BeNs.の詳しいご案内・価格などは別途パンフレットまたはwebサイトをご覧ください。

ビーナス メディカ



Nplus e-Learning Nプラス

【看護師】 約4,400問
【保健師】 約1,800問
【助産師】 約1,100問

国家試験過去問題を活用し放題!!

こんな先生におすすめです!

- ✓ 目的に応じたテスト作成・配信を通して、学年・クラス全体の学力の底上げや弱点克服を行いたい先生
- ✓ 課題作成・配信をひとつのシステムで行いたい先生

Nプラスでできること



キーワード、問題種別、国家試験出題基準などを条件に国試過去問を検索し、テスト作成が可能です。



作成したテストをweb上で学生に配信可能。各学生の正誤状況の確認もできます。



国家試験過去問題をベースにしたオリジナル問題の作成や学校独自に作成した問題の登録が可能です。

Q

A

よくあるご質問

Q

お申し込み方法を教えてください

A

web、郵送・FAXでお申し込みいただけます。webの場合は、<https://www2.medica.co.jp/exam/> にアクセスいただき、必要事項をご入力ください。郵送またはFAXの場合は、同封の申込書および学生名簿に必要事項をご記入のうえ、下記のFAX番号、または住所へお送りください。詳しくは各パンフレットの裏面をご確認ください。

Q

実施予定日の2週間前を過ぎてしまったが、急きょ実施できますか？

A

実施予定日の前日までに問題セットをお届けできるよう、できる限りの調整をいたしますので、ご遠慮なくお申し付けください。冬季や離島などの場合、宅配便の事情が大きく影響しますので、できるだけお早目のご連絡をお願いします。

Q

クラスごとや現役・既卒など、学校内で成績集計を分けることはできますか？

A

承ります。成績分析を分ける学生ごとに、名簿をご用意ください。請求書は、学校あて一括で発行いたしますが、その他のご要望があれば、当社【お客様センター】までお申し付けください。

Q

マークシートをいつまでに送れば全国値集計に間に合いますか？

A

集計日の午前中までに必ず着くようにお送りください。ぎりぎりの日程のときは、同封の着払い宅配便送り状に期日と時間指定をご記入のうえ、発送ください。運送状況により、遅れることもございますので、なるべく余裕をもって発送ください。

Q

実施期間の後に受験すると成績集計はどうなりますか？

A

年度末（2024年3月31日）までは、いつでも成績分析いたします。看護師国家試験対策テストは実施推奨期間後も2～3週間にて集計し返却いたします。その他のテストに関しては、個人成績、学内成績はお送りできますが、全国値の入った総合成績は発行できません。ただし、専用サイトで全国得点分布表が閲覧できるので、「何点ならば全国で何人中何位」かがわかります。

Q

セット受験の場合、受験料はいつ支払うのですか？

A

セット商品をお申し込みの場合は、初回商品受験後に請求書を発行いたします。セット価格の受験料となりますので請求書がお手元に届き次第、お支払いください。

Q

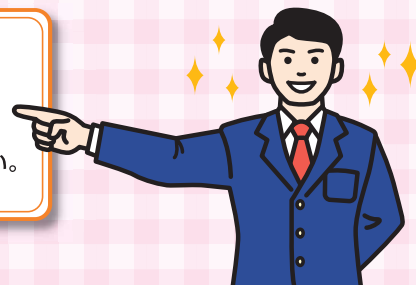
セット受験を途中でキャンセルしたいのですが…

A

申し訳ございません。初回商品を実施後の中途キャンセルは切にご容赦願います。年の途中で受験者が変わるなど、キャンセル予定がある際は、単品購入をご検討ください。

メディカ出版には、全国を網羅する営業担当がいます！

エリア担当がみなさまのご意見・ご要望に迅速・親切・ていねいに対応します。
貴校オリジナルのスケジュールを立案します！ご相談はお気軽に当社基礎教育営業課までご連絡ください。



MC 株式会社 **メディカ出版** 〒532-8588 大阪市淀川区宮原3-4-30 ニッセイ新大阪ビル16F

【お客様センター】 ☎ 06-6398-5039 【受付時間】 平日9～17時

FAX: 06-6398-5081 webサイト www.medica.co.jp

国家試験対策 メディカ

